



Régie d'Electricité de Thônes



# COMPTEUR MONOPHASÉ

Notice d'utilisation  
du compteur communicant Linky

# Le compteur communicant Linky en détail

## 1 Indicateur lumineux de consommation

Il clignote en fonction de la quantité d'électricité consommée (plus celle-ci augmente, plus le voyant clignote rapidement).

## 2 Numéro du compteur

Vous pourrez vérifier que le numéro de compteur correspond à celui de votre facture.

## 3 Afficheur

Il permet de visualiser, à la demande, la plupart des paramètres du compteur.

## 4 Voyant lumineux

Ce voyant s'allume lorsque le compteur est coupé et que vous êtes autorisé à le remettre en service. Pour cela, appuyer plus de 2 secondes sur la touche **+**

## 5 Touche défilement des données

En appuyant sur les touches **+** ou **-**, les informations défilent sur l'afficheur.

## 6 Languette d'ouverture du capot

L'ouverture du capot vous permet d'accéder au contact sec, à son fusible et à la télé-information client.



# Le compteur communicant Linky en détail

---

## 7 Fusible contact sec

En cas de besoin pour remplacer le fusible, contactez votre installateur.

## 8 Télé-information du client

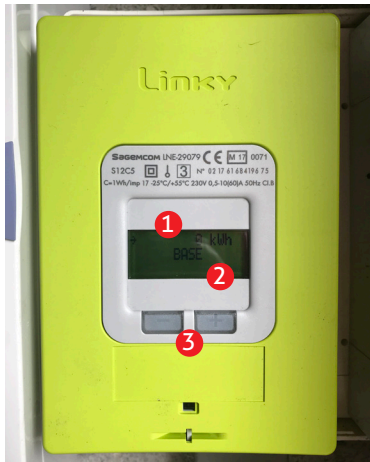
Différentes informations du compteur (consommation, puissance apparente et période tarifaire en cours) sont émises sur cette liaison de télé-information.

## 9 Contact sec

Le compteur, via le contact sec, permet de commander la mise en marche et l'arrêt automatique de certains appareils électriques (ex : ballon d'eau chaude). Pour mettre en place cette fonction, consultez votre installateur.



# Les informations que vous pouvez consulter sur le compteur



- 1 Index de consommation en kWh
- 2 Option tarifaire
- 3 Pour faire défiler les informations, appuyer sur **+** ou **-**.

## Pour votre sécurité :

- ▶ Le compteur est sous tension, y compris lorsque vous coupez le courant au disjoncteur ; ne cherchez pas à le démonter ou à le déplacer.
- ▶ Le compteur est raccordé à des câbles, visibles ou encastrés ; ne percez jamais à proximité sans être certain de pouvoir le faire sans les endommager.
- ▶ Lorsque vous réalisez des travaux électriques, coupez toujours l'électricité au disjoncteur même si le compteur linky est hors tension.
- ▶ Lorsque vous demandez une augmentation de puissance contractuelle, il demeure de votre responsabilité de vous assurer de la capacité admissible par votre installation.

# Les informations que vous pouvez consulter sur le compteur

## TYPE DE MESSAGE

0 KWH  
BASE

PUISSANCE DEPASSEE  
APPUYER BOUTON

ATTENTE RETOUR  
DE LA TENSION

9000 VA  
PUISSANCE COUP

0 VA  
PUISSANCE MAX

0 VA  
PUISSANCE APP

## SIGNIFICATION

### INDEX TARIFAIRE :

Cet écran indique l'index tarifaire utilisé selon le contrat souscrit. Le nombre affiché sur le compteur suivi de kWh représente la quantité d'électricité consommée à l'instant T depuis la mise en service du dispositif de comptage.

### PUISSANCE DÉPASSÉE :

Lorsque le message « Puissance dépassée » s'affiche sur l'écran, cela signifie que trop d'appareils électriques fonctionnent en simultané. Il faut en débrancher certains et réarmer le compteur en appuyant au moins deux secondes sur le bouton + situé au-dessus du voyant vert allumé.

### ATTENTE RETOUR DE LA TENSION :

Ce message signifie que la coupure en cours résulte d'une intervention en cours dans la zone. À la fin de celle-ci, l'organe de contrôle se refermera automatiquement.

### PUISSANCE COUP :

La puissance de coupure indique la puissance maximale pouvant être atteinte et au-delà de laquelle le compteur disjoncte. Cette puissance est identique à celle souscrite sauf dans le cas exceptionnel de la pose d'un limiteur.

### PUISSANCE MAX :

Il s'agit de la puissance maximale en VA atteinte durant la journée en cours. Sa comparaison avec la puissance souscrite permet de déterminer si votre abonnement est adapté à vos besoins. Attention ! il faut diviser la puissance max en VA par 1000 pour pouvoir la comparer avec la puissance souscrite en kVA.

### PUISSANCE APP (appelée) :

C'est la puissance utilisée par tous les appareils électriques fonctionnant à un instant T dans votre logement. Le chiffre suivi de VA reflète la puissance consommée en temps réel. La détermination de l'équipement le plus énergivore peut se faire en se basant sur cet écran.

# Que faire si vous n'avez plus d'électricité ?



## 1 Vérifier le disjoncteur

Si le disjoncteur est en position **O**, débranchez ou arrêtez les appareils électriques, puis remettez le disjoncteur en position **I**.


Si le disjoncteur est en position **I**, deux cas sont possibles :

## CAS 1

**Vous avez un accès facile au compteur Linky**

- 2 Vérifiez l'alimentation du compteur. Pour cela, consultez l'afficheur du compteur Linky
- 3 Si le message **PUISS DÉPASSÉE** apparaît, cela signifie qu'il y a eu un dépassement de puissance.

**Pour faire revenir le courant :**

- Débranchez ou arrêtez des appareils électriques de manière à réduire votre besoin de puissance;
- Puis, appuyez plus de 2 secondes sur le bouton 

**Cela aura pour effet de faire revenir le courant.**

Si l'électricité ne revient pas ou recoupe, cela signifie que vous n'avez pas débranché assez d'appareils. Renouvelez l'opération.

**OU**

- 3 Si le message **CONTACTEZ VOTRE FOURNISSEUR** apparaît, veuillez le contacter.

## CAS 2

**Le compteur Linky n'est pas accessible facilement**

- 2 Débranchez ou arrêtez des appareils électriques en gardant au moins quelques appareils en marche.



- Positionnez le disjoncteur en position **O**.
- Attendez 3 secondes
- Remettez le disjoncteur en position **I**.

**Si l'électricité ne revient pas, contactez le centre de dépannage.**

# Le compteur Linky vient d'être installé chez moi

Comme son prédécesseur, ce dernier permet de mesurer votre consommation d'électricité. Cette notice vous présente les principales fonctionnalités de Linky.

## Ce que vous apporte ce nouveau compteur

- ▶ La relève à distance quotidienne de votre consommation électrique réelle.
- ▶ Les interventions techniques courantes se font désormais à distance sans vous déranger avec des délais rapides. Vous n'avez plus besoin d'être présent ou de prendre rendez-vous !
- ▶ En cas d'incident ou de panne sur le réseau, le diagnostic sera facilité et vous pourrez être dépanné plus vite.

## Et demain ?

Pour mieux maîtriser votre énergie, vous pourrez suivre au quotidien l'évolution de votre consommation d'électricité directement sur internet via l'agence en ligne de votre fournisseur.

## Où est situé le compteur communicant Linky ?

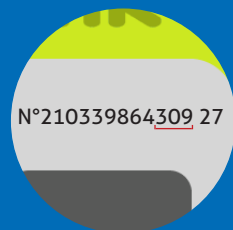
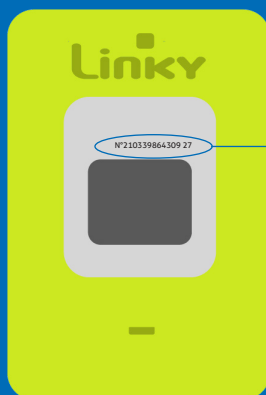
**Dans une maison ou un local individuel,** le compteur d'électricité se trouve généralement dans un coffret situé à l'extérieur du logement.

**Dans un immeuble collectif,** si le compteur ne se trouve pas à l'intérieur du logement, repérez la gaine technique ou le local professionnel généralement situé sur le palier ou en bas de l'immeuble ou en sous-sol.

## Comment identifier le compteur ?

Pour l'identifier, munissez-vous du numéro du compteur figurant sur votre facture. Vous retrouverez ce numéro sur la face avant du compteur. Dans l'exemple ci-dessous, le numéro est **309**. Vous pouvez également identifier le compteur avec le numéro de PRM\* (PDL ou EDL) indiqué sur votre facture. Pour cela, faites défiler les affichages du compteur (appui sur la touche **+**) jusqu'à lire la valeur du numéro de PRM\*.

\* PRM : point de référence et de mesure



**Rendez-vous sur votre espace client :**  
<https://espace-client.ret.fr/>

*La Régie d'Électricité de Thônes (RET) est une entreprise locale de distribution située au cœur des Aravis en Haute-Savoie. Elle exerce deux métiers : la fourniture, et le métier de gestion du réseau public de distribution d'électricité (l'exploitation, la maintenance, les intervention 24/7, le développement et le raccordement des nouveaux usagers, ainsi que modernisation du réseau électrique). Depuis presque 100 ans, la RET accompagne au quotidien ses 24 000 usagers en leur apportant l'énergie des Aravis.*

**RÉGIE D'ÉLECTRICITÉ DE THÔNES**  
8, Voie Eugène Fournier-Bidoz, 74230 Thônes  
Tel. 04 50 32 17 17 - [service-client@ret.fr](mailto:service-client@ret.fr)  
[www.ret.fr](http://www.ret.fr)