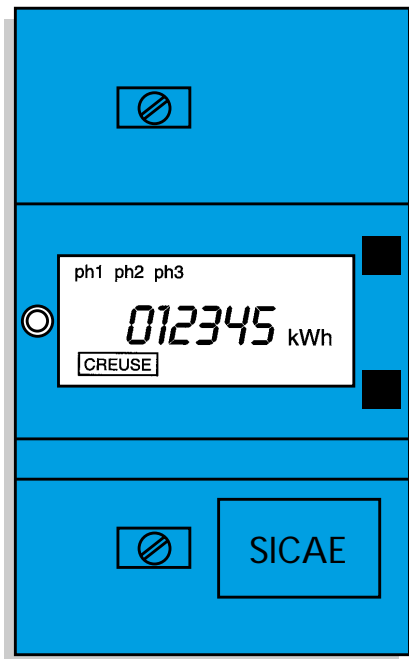


Le compteur triphasé électronique du tarif bleu

SICAE



QU'EST-CE QUE LE COMPTEUR ÉLECTRONIQUE ?

Destiné à mesurer votre consommation électrique comme son prédécesseur*, il possède en plus quelques avantages supplémentaires.

SYSTEMATIQUEMENT, IL PRECISE :

- l'option tarifaire choisie
- la puissance mise à votre disposition
- les intensités maximales par phase et la puissance maximale que vous avez utilisées
- les intensités instantanées pour chaque phase, ainsi que la puissance instantanée.

SI VOUS LE SOUHAITEZ, IL PEUT AUSSI :

- mettre en marche et arrêter automatiquement certains appareils : ceux dont le fonctionnement peut, sans gêne, être reporté au moment où le kWh est à bas prix.

En outre, il est discret, silencieux et peut être "relevé" de l'extérieur sans que vous soyez dérangés.

* Pour les alimentations triphasées de 6 à 36 kVA.

S O M M A I R E

■ Quelle que soit l'option tarifaire choisie, votre compteur électronique est le même : il est programmé en fonction de ce choix qui détermine aussi les services qu'il peut vous rendre et les informations qu'il affiche.

■ Vous trouverez d'abord des indications sur la façon de consulter et éventuellement programmer votre compteur. Ensuite, un bref rappel des différentes options tarifaires que vous pouvez choisir vous sera présenté. Enfin, vous serez informé sur le relevé à distance, rendu possible grâce à votre compteur.

Comment consulter votre compteur électronique ?	2 à 11	
Comment programmer votre compteur électronique ? <i>uniquement en option tempo</i>	12 à 14	
Comment choisir le tarif adapté à vos besoins	15 à 16	
Le relevé à distance	17	

Merci, pour les quelques instants que vous allez passer à lire cette notice.

VOTRE COMPTEUR

Votre compteur peut mettre en marche et arrêter automatiquement certains appareils électriques, afin qu'ils fonctionnent seulement durant les périodes tarifaires où le prix du kWh est le plus bas. On dit alors que ces appareils sont "asservis" (voir pages 12 et 13).

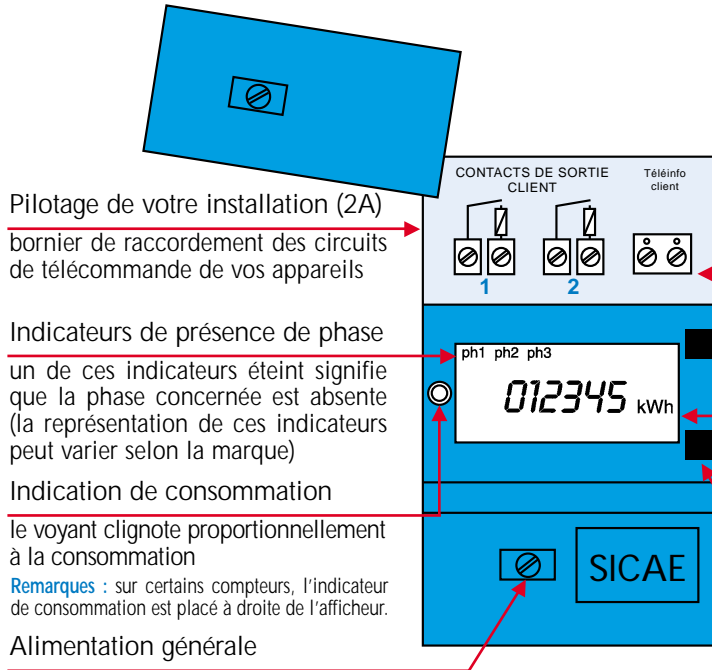
Télé information client

Touche Sélection (S)

Afficheur "Eteint au repos"

en utilisant les touches S et D, un chiffre apparaît sur la gauche du cadran : il indique un numéro d'ordre dans la séquence de visualisation.

Touche Défilement (D)



Pilotage de votre installation (2A)

bornier de raccordement des circuits de télécommande de vos appareils

Indicateurs de présence de phase

un de ces indicateurs éteint signifie que la phase concernée est absente (la représentation de ces indicateurs peut varier selon la marque)

Indication de consommation

le voyant clignote proportionnellement à la consommation

Remarques : sur certains compteurs, l'indicateur de consommation est placé à droite de l'afficheur.

Alimentation générale

ouverture du capot réservée à votre distributeur

compteur électronique ?

GESTION DE L'AFFICHAGE

Votre compteur électronique garde en mémoire et tient à votre disposition plusieurs indications. Mais elles sont affichées l'une après l'autre.

Pour commencer, il faut "réveiller" l'affichage en appuyant sur une des touches **S** ou **D**. L'affichage est alors mis dans la position "repos" pour laquelle l'afficheur vous indique la période tarifaire en cours et l'index de consommation correspondant.

Ensuite, pour prendre connaissance des diverses indications, il vous faudra les rendre visibles.

C'est très simple : il suffit d'appuyer une ou plusieurs fois sur les touches **S** (Sélection) et **D** (Défilement) pour faire apparaître l'information recherchée.

Vous trouverez ci-après, en fonction de l'option tarifaire qui est la vôtre, la liste des informations et services que votre compteur électronique met à votre disposition et le mode d'utilisation des touches **S** et **D**.

L'information que vous avez appelée reste visible 30 secondes environ et, passé ce laps de temps, disparaît automatiquement et l'afficheur revient à la position "repos".

Au bout d'environ 60 minutes sans action sur l'une des deux touches, **l'afficheur s'éteint automatiquement.**

SI VOUS AVEZ CHOISI

L'option base

(un seul prix de l'énergie)

Lire pages 4 et 5 ▶

L'option heures creuses

(deux prix différents de l'énergie)

Lire pages 6 et 7 ▶

L'option EJP

(deux prix différents de l'énergie)

Lire pages 8 à 9 ▶



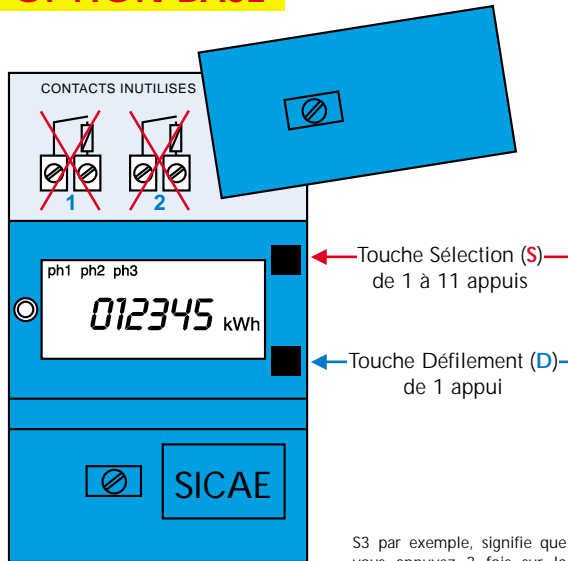
L'option *tempo*

(six prix différents de l'énergie)

Lire pages 10 à 14 ▶

Comment consulter votre

OPTION BASE

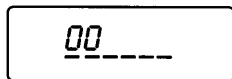


S3 par exemple, signifie que vous appuyez 3 fois sur la touche Sélection, S7 7 fois, etc.
+D signifie que vous appuyez 1 fois sur la touche Défilement.

- S1** Indicateur visuel de la puissance instantanée.
 - S2** Option tarifaire choisie.
 - S3** Puissance souscrite (mise à votre disposition).
 - S4** Intensité instantanée phase 1 (en A)
+ **D** Intensité instantanée phase 2 (en A)
+ **D** Intensité instantanée phase 3 (en A)
+ **D** Puissance active instantanée (en W)
+ **D** Puissance apparente instantanée (en VA).
 - S5** Intensité maximale atteinte phase 1 (en A)
+ **D** Intensité maximale atteinte phase 2 (en A)
+ **D** Intensité maximale atteinte phase 3 (en A)
+ **D** Puissance active maximale atteinte (en W).
 - S6** N° de série du compteur (6 premiers chiffres)
+ **D** (6 derniers chiffres).
 - S7** Etat des contacts de sortie.
 - S8** Compteur de consommation instantanée (Wh)
+ **D** (pour remise à zéro).
 - S9** Contrôle de l'état du compteur.
 - S10** Contrôle afficheur + **D** (pour les autres segments).
 - S11** Retour affichage normal.
- D1** Index des consommations.

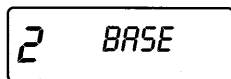
compteur électronique ?

S1



Indicateur visuel ⁽¹⁾ de la puissance instantanée
L'affichage varie selon la marque

S2



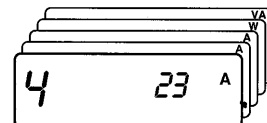
Option tarifaire choisie

S3



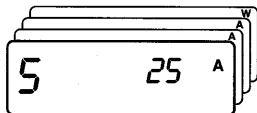
Puissance souscrite*
(ampères et kVA)

S4



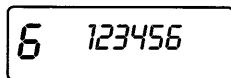
Grandeurs instantanées

S5



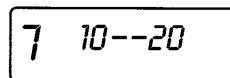
Grandeurs maximales atteintes

S6



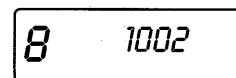
N° de série du compteur
(usage distributeur)

S7



Etat des contacts de sortie
exemple : 1^{er} Ouvert (O)
2^e Ouvert (O)

S8



Compteur de consommation instantanée
(progressé de 1 à chaque Wh consommé) ⁽²⁾

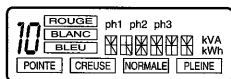
S9



Contrôle du compteur
(Usage distributeur)

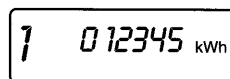
D1

S10

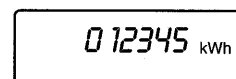


Contrôle du fonctionnement de l'afficheur
(usage distributeur)
L'affichage varie suivant la marque

D1



Index des consommations



Position "Repos"

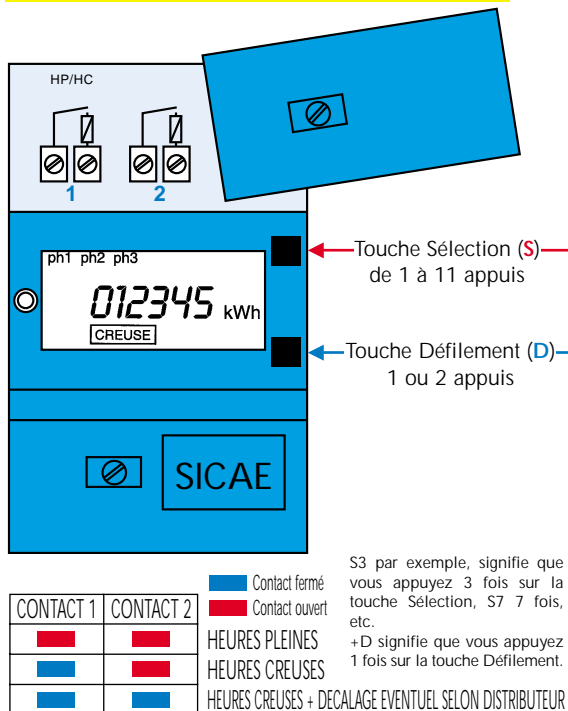
(1) Vous utilisez 1/3 de votre puissance souscrite pour l'exemple d'affichage.

(2) Remis à zéro par une pression sur la touche D.

* consultez la page 15

Les contacts de sortie sont inutilisés, le prix de votre kWh étant unique, aucun asservissement d'appareil ne peut être réalisé par le compteur.

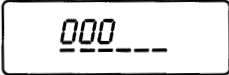
OPTION HEURES CREUSES





- S1** Indicateur visuel de la puissance instantanée.
- S2** Option tarifaire choisie.
- S3** Puissance souscrite (mise à votre disposition).
- S4** Intensité instantanée phase 1 (en A)
+ **D** Intensité instantanées phase 2 (en A)
+ **D** Intensité instantanées phase 3 (en A)
+ **D** Puissance active instantanée (en W)
+ **D** Puissance apparente instantanée (en VA).
- S5** Intensité maximale atteinte phase 1 (en A)
+ **D** Intensité maximale atteinte phase 2 (en A)
+ **D** Intensité maximale atteinte phase 3 (en A)
+ **D** Puissance active maximale atteinte (en W).
- S6** N° de série du compteur (6 premiers chiffres)
+ **D** (6 derniers chiffres).
- S7** Etat des contacts de sortie.
- S8** Compteur de consommation instantanée (Wh)
+ **D** (pour remise à zéro).
- S9** Contrôle de l'état du compteur.
- S10** Contrôle afficheur + **D** (pour les autres segments).
- S11** Retour affichage normal.

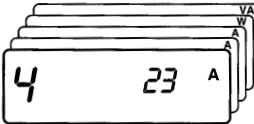
- D1** Index consommations HEURES CREUSES.
- D2** Index consommations HEURES PLEINES.

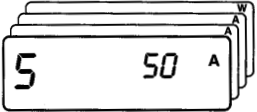
compteur électronique ?

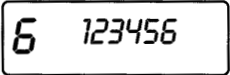
S1  Indicateur visuel ⁽¹⁾ de la puissance instantanée
L'affichage varie selon la marque

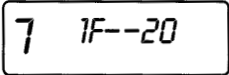
S2  Option tarifaire choisie
(la lettre située à droite correspond à un code interne de votre distributeur)

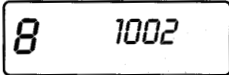
S3  Puissance souscrite*
(ampères et kVA)

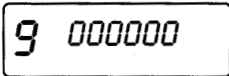
S4  Grandeurs instantanées

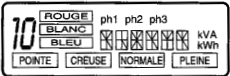
S5  Grandeurs maximales atteintes

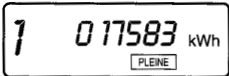
S6  N° de série du compteur
(usage distributeur)

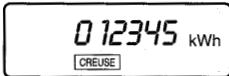
S7  Etat des contacts de sortie
(exemple) : 1^{er} Ouvert (O)
2^e Ouvert (O)

S8  Compteur de consommation instantanée
(progresses de 1 à chaque Wh consommé) ⁽²⁾

S9  Contrôle du compteur
(Usage distributeur)

S10  Contrôle du fonctionnement de l'afficheur
(usage distributeur)
L'affichage varie suivant la marque

D1  Index des consommations

 Position "Repos"
Index des consommations de la période tarifaire en cours

(1) Vous utilisez la moitié de votre puissance souscrite pour l'exemple d'affichage. (2) Remis à zéro par une pression sur la touche D.

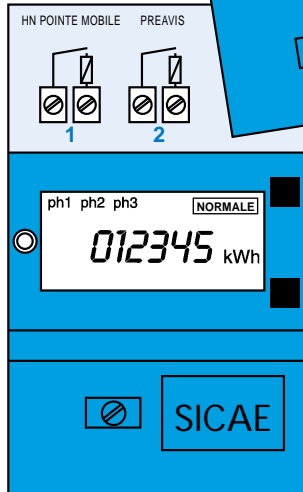
* consultez la page 15

Vous avez intérêt à ne faire fonctionner certains appareils (chauffe-eau, radiateurs à accumulation...) que durant les heures creuses. Pour cela, il suffit de relier le relais-interrupteur, qui commande la mise sous tension ou hors tension de ces appareils, au contact d'asservissement de votre compteur (2A).

Comment consulter votre

OPTION EJP

TARIF
EN
EXTINCTION



CONTACT 1	CONTACT 2
Orange	Orange
Orange	Blue
Blue	Blue

Heures Normales
Préavis
P. Mobile (EJP 1)

■ Contact fermé
■ Contact ouvert

- S1** Indicateur visuel de la puissance instantanée.
- S2** Option tarifaire choisie
 - + **D** couleur du jour en cours
 - + **D** couleur du lendemain ou état d'attente.
- S3** Puissance souscrite (mise à votre disposition).
- S4** Puissance instantanée phase 1 (en A).
 - + **D** Intensité instantanée phase 2 (en A)
 - + **D** Intensité instantanée phase 3 (en A)
 - + **D** Puissance active instantanée (en W)
 - + **D** Puissance apparente instantanée (en VA).
- S5** Intensité maximale atteinte phase 1 (en A)
 - + **D** Intensité maximale atteinte phase 2 (en A)
 - + **D** Intensité maximale atteinte phase 3 (en A)
 - + **D** Puissance active maximale atteinte (en W).
- S6** N° de série du compteur (6 premiers chiffres)
 - + **D** (6 derniers chiffres).
- S7** Etat des contacts de sortie.
- S8** Compteur de consommation instantanée (Wh)
 - + **D** (pour remise à zéro).
- S9** Contrôle de l'état du compteur.
- S10** Contrôle afficheur + **D** (pour les autres segments).
- S11** Retour affichage normal.

- D1** Index des consommations en Heure de Pointe
- D2** Index des consommations en Heure Normale

compteur électronique ?

S1

Indicateur visuel ⁽¹⁾ de la puissance instantanée
L'affichage varie selon la marque

S2

Option tarifaire choisie (2)
(la lettre située à droite correspondant à un code interne du distributeur)

S3

Puissance souscrite*
(ampères et kVA)

S4

Grandeurs instantanées

S5

Grandeurs maximales atteintes

S6

N° de série du compteur
(usage distributeur)

S7

Etat des contacts de sortie
(exemple) 1^{er} Fermé (F)
2^e Ouvert (O)

S8

Compteur de consommation instantanée
(progressé de 1 à chaque Wh consommé)

S9

Contrôle du compteur
(usage distributeur)

S10

Contrôle du fonctionnement de l'afficheur (usage distributeur)
l'affichage varie suivant la marque

D1

Index des consommations

S11

Position "Repos"
Index des consommations de la période tarifaire en cours

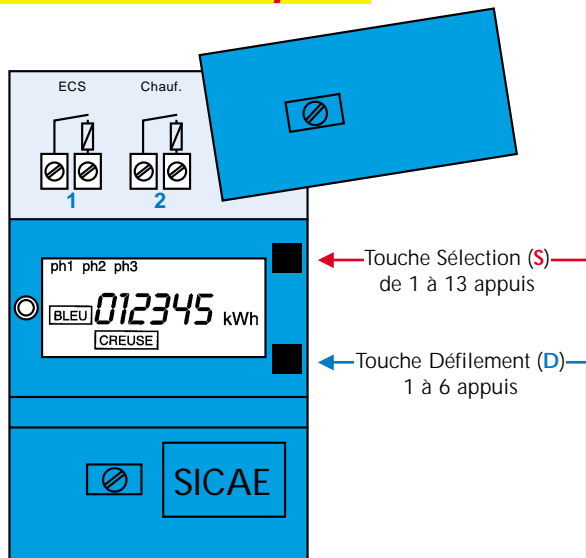
(1) Vous utilisez la moitié de votre puissance souscrite selon l'exemple affiché.

* consultez la page 15

Vous avez intérêt à ne pas faire fonctionner certains appareils (chauffe-eau électrique...) en heures de pointe mobile. Pour cela, il suffit de relier le relais-interrupteur, qui commande la mise sous-tension ou hors tension de ces appareils, au contact d'asservissement de votre compteur. En faisant installer un signal lumineux ou sonore, relié au contact de préavis, vous pouvez être informé une demi-heure à l'avance du début des heures de pointe mobile.

Comment consulter votre

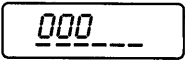
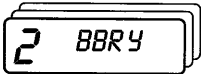
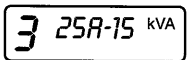
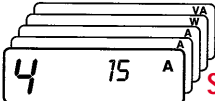
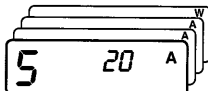
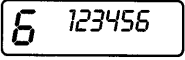
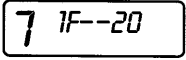
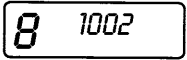



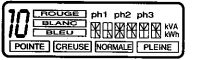


OPTION *tempo* *



* Cette option n'est pas encore partout disponible (elle sera généralisée prochainement sur l'ensemble du territoire). Consultez votre distributeur.

- S1** Indicateur visuel de la puissance instantanée.
- S2** Option tarifaire choisie
 - + **D** couleur du jour en cours
 - + **D** couleur du lendemain ou état d'attente.
- S3** Puissance souscrite (mise à votre disposition).
- S4** Intensité instantanée phase 1 (en A)
 - + **D** Intensité instantanée phase 2 (en A)
 - + **D** Intensité instantanée phase 3 (en A)
 - + **D** Puissance active instantanée (en W)
 - + **D** Puissance apparente instantanée (en VA).
- S5** Intensité maximale atteinte phase 1 (en A)
 - + **D** Intensité maximale atteinte phase 2 (en A)
 - + **D** Intensité maximale atteinte phase 3 (en A)
 - + **D** Puissance active maximale atteinte (en W).
- S6** N° de série du compteur (6 premiers chiffres)
 - + **D** (6 derniers chiffres).
- S7** Etat des contacts de sortie.
- S8** Compteur de consommation instantanée (Wh)
 - + **D** (pour remise à zéro).
- S9** Contrôle de l'état du compteur.
- S10** Programme "Eau chaude" sélectionné. } + **Touche D**
- S11** Programme "Chauffage" sélectionné. } voir pages 12 à 15
- S12** Contrôle afficheur + **D** (pour les autres segments).
- S13** Retour affichage normal.
- D1** Index H.C. BLEU **D2** Index H.P. BLEU
- D3** Index H.C. BLANC **D4** Index H.P. BLANC
- D5** Index H.C. ROUGE **D6** Index H.P. ROUGE

compteur électronique ?

<p>S1 </p> <p>Indicateur visuel ⁽¹⁾ de la puissance instantanée L'affichage varie selon la marque</p>	<p>S2 </p> <p>Option tarifaire choisie (2) (la lettre située à droite correspond à un code interne du distributeur)</p>	<p>S3 </p> <p>Puissance souscrite* (ampères et kVA)</p>	<p>S4 </p> <p>Grandeurs instantanées</p>	<p>S5 </p> <p>Grandeurs maximales atteintes</p>
<p>S6 </p> <p>N° de série du compteur (usage distributeur)</p>	<p>S7 </p> <p>Etat des contacts de sortie 1^{er} Fermé (F) 2^e Ouvert (O)</p>	<p>S8 </p> <p>Compteur de consommation instantanée (progressé de 1 à chaque Wh consommé)</p>	<p>S9 </p> <p>Contrôle du compteur (usage distributeur)</p>	<p>S10 </p> <p>Programme "Eau chaude" sélectionné</p>
<p>S11 </p> <p>Programme "Chauffage" sélectionné</p>	<p>S12 </p> <p>Contrôle du fonctionnement de l'afficheur (usage distributeur) L'affichage varie suivant la marque.</p>	<p>D1 </p> <p>Index des consommations</p>	<p>S13 </p> <p>Position "Repos" Index des consommations de la période tarifaire en cours</p>	

(1) Vous utilisez la moitié de votre puissance souscrite pour l'exemple d'affichage.

(2) BBR comme Bleu, Blanc, Rouge, correspondant au 3 types de jours.

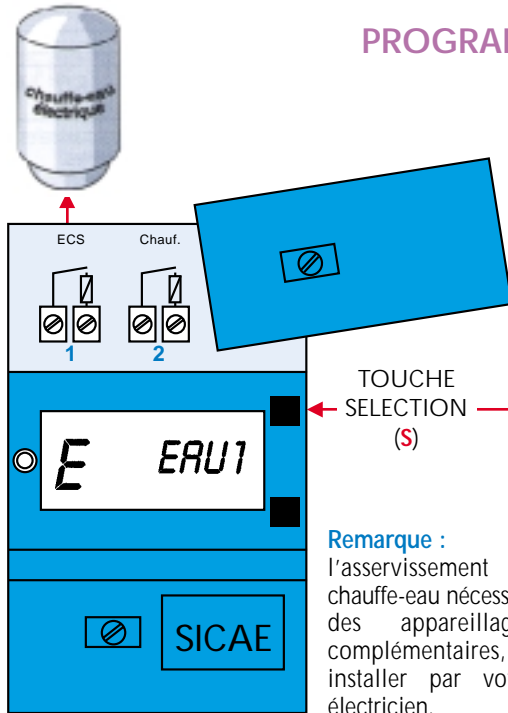
* consultez la page 15

<p>S2 (Tarif appliqué)</p>	<p>+ D </p> <p>Couleur du jour en cours</p>	<p>+ D </p> <p>Couleur du lendemain vers 20 h</p>	<p>OU </p> <p>Couleur du lendemain avant 20 h</p>	<p>La couleur du lendemain apparaît (en clignotant) sur l'afficheur aux environs de 20 h</p>
-----------------------------------	---	---	---	--

Pour programmer les contacts de sortie pour l'asservissement du chauffe-eau et du chauffage, tournez la page

Comment programmer votre

PROGRAMMES CHAUFFE-EAU (OPTION *tempo*)



S10 (10^{me}) appui :
Lecture du programme
en cours pilotant
le chauffe-eau

EAU 1
EAU 2
EAU 3

Pour modifier, utiliser la touche **D** (Défilement), choisir un des 3 programmes* et valider avec la touche **S** (qui vous donne en même temps accès à la consultation suivante **S11**)

* Les programmes non sélectionnés clignotent.

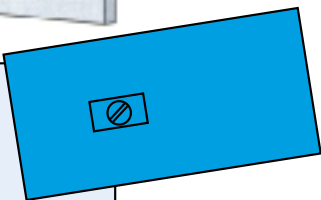
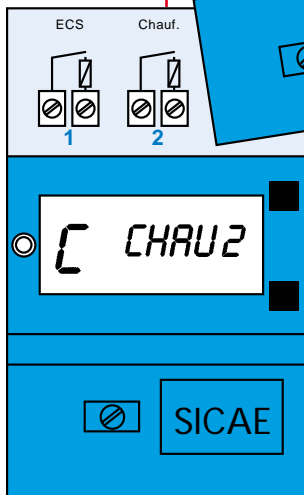
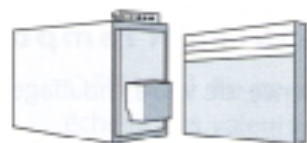
Programmes CHAUFFE-EAU	BLEU		BLANC		ROUGE	
	HEURES CREUSES	HEURES PLEINES	HEURES CREUSES	HEURES PLEINES	HEURES CREUSES	HEURES PLEINES
EAU 1	■		■		■	■
EAU 2	■	■	■		■	■
EAU 3	■	■	■	■	■	■

■ Période où le fonctionnement des appareils asservis est possible (contact fermé).

Remarque :
l'asservissement du chauffe-eau nécessite des appareillages complémentaires, à installer par votre électricien.

compteur électronique ?

PROGRAMMES CHAUFFAGE (OPTION *tempo*)



TOUCHE SELECTION (S)

S11 (11^{ème} appui) :
Lecture du programme
en cours pilotant
le chauffage

- CHAU 0
 - CHAU 1
 - CHAU 2
 - CHAU 3
 - CHAU 4
 - CHAU 5
 - CHAU 6
 - CHAU C
- Pour modifier, utiliser la touche **D** (Défilement), choisir un des 3 programmes* et valider avec la touche **S** (qui vous donne en même temps accès à la consultation suivante **S12**)

* Les programmes non sélectionnés clignotent.

Programmes CHAUFFAGE	BLEU		BLANC		ROUGE	
	HEURES CREUSES	HEURES PLEINES	HEURES CREUSES	HEURES PLEINES	HEURES CREUSES	HEURES PLEINES
CHAU 0	■	■	■	■	■	■
CHAU 1	■	■	■	■	■	
CHAU 2	■	■	■	■		
CHAU 3	■	■	■			
CHAU 4	■	■				
CHAU 5	■					
CHAU 6						
CHAU C	■		■		■	

■ Période où le fonctionnement des appareils asservis est possible (contact ouvert).

Remarque :
l'asservissement du chauffage nécessite des appareillages complémentaires, à installer par votre électricien.

Comment programmer votre compteur électronique

QUELQUES CONSEILS SUR LA PROGRAMMATION DE VOTRE COMPTEUR EN OPTION *tempo*

- Programme CHAU 0 :** adapté si vous souhaitez disposer, en permanence, de votre chauffage (le compteur n'asservit pas votre chauffage).
- Programme CHAU 1 :** délestage pendant les heures pleines des jours rouges : programme adapté avec la bi-énergie ou un chauffage avec "réduit centralisé" de température sur l'installation.
- Programme CHAU 2 :** idem ci-dessus, mais avec un moindre confort pendant les jours rouges.
- Programme CHAU 3 :** idem CHAU 2 avec des économies supplémentaires.
- Programme CHAU 4 :** programme idéal pour les installations comportant une pompe à chaleur (les températures sont généralement relativement douces pendant les jours bleus).
- Programme CHAU 6 :** programme interdisant le fonctionnement du chauffage, quelle que soit la période
- Programme CHAU C :** adapté pour les chauffages à accumulation.

Si vous avez le sentiment que votre programme ne correspond pas à votre besoin (eau chaude insuffisante, chauffage, irrégulier...) n'hésitez pas à contacter votre distributeur ou votre installateur.

Choisir votre puissance (en triphasé)

C'est la somme des puissances des appareils que vous utilisez **en même temps**.

Puissance (kVA)	6	12	18	24	30	36
Intensité/Phase (Ampère)	10	20	30	40	50	60

Votre compteur électronique :

- vous indique l'intensité correspondant à la puissance mise à votre disposition (cf pages 5, 7, 9, 11)
- mesure et vous précise l'intensité maximale atteinte par phase (moyenne sur 10 minutes) et la puissance soit depuis le choix de votre tarif, soit depuis la dernière relève (renseignez-vous auprès de votre distributeur) (cf pages 5, 7, 9, 11).

LES TARIFS

Les tarifs sont composés :

- d'un **abonnement** : Son montant annuel dépend de la puissance choisie.
- de **consommations** : mesurées par le compteur à un montant différent selon la période horaire et l'option choisie :
 - un seul prix (option base).
 - deux prix (option heures creuses ou E.J.P.).
 - six prix (tempo).

Le compteur électronique et son appareillage

Par souci de simplification du fonctionnement de votre installation électrique, le compteur électronique est prédisposé à se "coupler" à divers autres appareils :

Délesteurs, automates, thermostats programmables...

- **Principe du délestage** : Certains appareils à forte consommation sont considérés comme non prioritaires et peuvent être délestés temporairement lorsque la puissance appelée dépasse le seuil fixé par l'utilisateur.

Ces mises hors service temporaires évitent ainsi le déclenchement du disjoncteur.

Il existe plusieurs types de délestage : classique, en cascade, hiérarchisé, tournant...

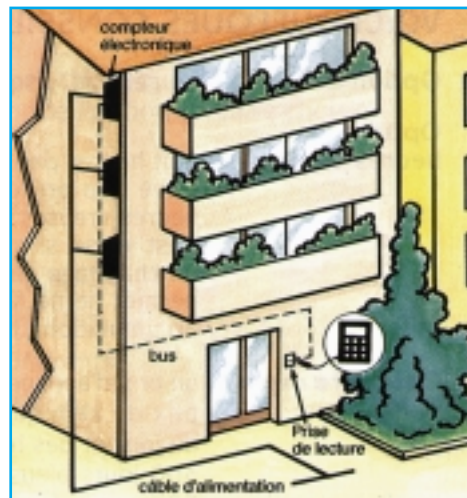
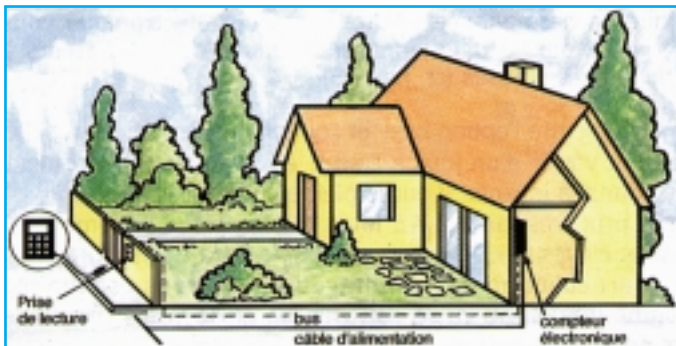
Certains d'entre eux permettent de donner des priorités à des appareils choisis, dans un ordre établi.

- **Principe des automates** : Ils ne tiennent pas compte des éventuels dépassements de puissance et mettent en service ou hors service des appareils électriques choisis à des horaires déterminés.

- **Principe des thermostats programmables** : Ce sont des appareils capables d'obtenir des températures différentes et variables à des heures fixées et dans diverses pièces.

Le relevé à distance

Grâce à une liaison spéciale par fil, appelée BUS, le relevé peut lire votre compteur à distance. Les relevés sont effectués sans vous déranger, même si vous êtes absent lors du passage du relevé.



Pour toute question, n'hésitez pas à contacter votre distributeur.

SICAE



REALISEZ DES ECONOMIES !!!



- * Evitez de laisser des appareils électriques en service inutilement.
- * Eteignez votre chauffage électrique si vous aérez votre pièce en ouvrant les fenêtres.
- * N'hésitez pas à diminuer la température ambiante à votre thermostat lors d'absences prolongées.
- * Ne laissez pas vos appareils en «veille» si vous ne comptez pas les rallumer sous peu de temps.
- * Reporter vos consommations importantes la nuit si vous êtes équipé de l'option heures creuses.

Document d'information élaboré par votre SICAE